

# La crisis demográfica se agrava en Galicia

Titular de Faro de Vigo de 20/12/2012

Asignatura: **Taller de Antropología Física**

Profesor: **José Fariña**

Alumna: **Carmen Troncoso**

Curso: **2º - Programa de Mayores de la Universidad de Vigo**

Titular de Faro de Vigo 20 diciembre 2012

## La crisis demográfica se agrava en Galicia al registrarse 10 partos por cada 15 muertes

En los seis primeros meses del año se produjeron 10.563 nacimientos por casi 17.000 defunciones - Pontevedra es la única ciudad con más alumbramientos que fallecidos

**M. VÁZQUEZ - SANTIAGO** Desde el babyboom de 2008, cuando se registró la cifra récord de 23.175 partos en Galicia, la natalidad ha entrado en caída libre, agrandando cada vez más la brecha entre nacimientos y defunciones y con ella el problema demográfico. El impacto de la crisis sobre las familias gallegas se ha traducido también en menos niños, hasta el punto de que en 2011 hubo 1.581 partos menos que hace cuatro años. Y la tendencia, lejos de suavizarse, se ha agravado en 2012.

Según los datos avanzados por el Instituto Nacional de Estadística (INE), en el primer semestre de este año Galicia sumó 10.563 nacimientos, pero registró 16.721 muertes. Este desequilibrio, llamado saldo vegetativo, es ya tan grande que por cada 10 niños que nacen, mueren 15.

Hasta junio, el INE contabilizó 6.158 muertes más que partos, mientras que en el mismo periodo de 2011 el diferencial fue de 5.153. Esto se debe a un repunte de las defunciones, pero sobre todo al frenazo de la natalidad, que sitúa a Galicia con la segunda tasa más baja del país: 7,9 niños por cada 100 habitantes.

El análisis provincial revela, pese a todo, grandes diferencias. A Coruña se lleva la peor parte, al cerrar el semestre con 1.901 muertos más que nacidos. Le sigue a cierta distancia Ourense (con un saldo de -1.668), Lugo (-1.655). En la provincia de Pontevedra, el registro, siendo negativo, es un poco mejor (-934).

Pero el mayor desequilibrio se detecta entre las ciudades, donde se produjeron el 41% de todos los alumbramientos de Galicia durante el primer semestre. Aunque seis de las siete urbes presentan un saldo negativo (todas salvo Pontevedra), el caso más extremo es el de Ferrol, en la que durante el periodo analizado nacieron 230 personas pero murieron 484.

Pero también A Coruña presenta un saldo negativo, con 174 muertes más que nacimientos, un balance que empeora el del primer semestre de 2011 (-154) como también le pasa a Vigo, que de un diferencial entre muertes y partos de -17 ha pasado a otro de -70. Pontevedra salvo los muebles con siete nacidos más que muertos.

En cuanto al balance definitivo de 2011, Galicia acabó con el peor saldo de España, al registrar 8.285 más defunciones que nacimientos.

## **OBSERVACIONES SOBRE EL TITULAR DE FARO DE VIGO**

El número de efectivos de una población varía a lo largo del tiempo como consecuencia de los movimientos naturales (natalidad y mortalidad) y de las migraciones.

Si solo se mide la variación del tamaño de la población por el balance entre nacimientos y defunciones, hablamos de *crecimiento natural o saldo neto vegetativo*; si también se tiene en cuenta la variación debida a las migraciones, entonces hablamos de *crecimiento real* de la población.

*Saldo neto vegetativo* = nacimientos - defunciones

*Saldo neto migratorio* = inmigrantes - emigrantes

***Crecimiento real* = *saldo neto vegetativo* + *saldo neto migratorio***

Los datos de nacimientos y defunciones no son indicativos demográficamente si no se estudian en profundidad, haciendo distinción por edades e incluso sexos.

La población de Galicia se dibuja en la actualidad como una pirámide invertida, donde hay un mayor número de ancianos que de jóvenes, lo que implica una mayor mortandad. Al clasificar a los difuntos en función de su edad, comprobamos que la mortalidad infantil, es decir, en menores de 5 años es muy baja (menor que la media de España), sin embargo al estudiar las defunciones en mayores observamos que la tasa es superior a la media nacional, dado que el número de personas mayores también es proporcionalmente mayor al del resto de España.

Para tener una información demográfica más completa debemos desglosar los valores de nacimientos y defunciones, por sexos y por edades. Con los datos así estructurados, se puede llevar a cabo un análisis completo en el que se podrían calcular todos los parámetros demográficos e incluso, realizar previsiones de futuro a corto plazo.

Los movimientos naturales de la población tienen una cierta inercia que limita sus variables a corto plazo, en cambio, los movimientos migratorios suelen responder con rapidez a los cambios sociales que se producen en el tiempo.

La tasa de fecundidad es un valor mucho más importante que la tasa bruta de natalidad ya que relaciona a los *nacidos vivos* con la población de *mujeres en edad fértil*. Esta tasa está en Galicia muy por debajo de la media española.

Otro parámetro importante a tener en cuenta es el *índice de envejecimiento* que nos da la relación entre la población mayor de 64 años y la de menor de 15. Este índice es mucho más alto que la media española.

Teniendo en cuenta los datos anteriores, podemos decir que la población gallega está muy envejecida y, como consecuencia, hay una gran mortalidad.

Siguiendo con los mismos datos, comprobamos que el índice de nacimientos está por debajo de la media nacional, por lo que se espera que en un futuro no lejano, la población gallega va a seguir envejeciendo cada vez más y el número de nacimientos no aumentará en la misma proporción que el de fallecimientos.

La población actual de Galicia, representada por una pirámide casi invertida, da idea de una población muy envejecida y un potencial de crecimiento reducido, que se manifiesta en una base estrecha, de baja natalidad; la parte más ancha de la pirámide está en la media de edad entre 30 y 34 años (edad reproductora) y, teniendo en cuenta que la tasa de natalidad es muy baja, estos datos nos indican que la media de hijos por mujer fértil también es baja.

El retroceso demográfico en Galicia se debe a cuestiones sociales y culturales y aunque en los últimos años estuvo mitigado por la inmigración, dada la situación económica actual, es fácil adivinar que no se va a recomponer fácilmente.

En la actualidad el sector productivo rural, el empleo femenino, la red de servicios públicos, las dotaciones para niños y dependientes... todo eso está bajo mínimos o a punto de desaparecer, lo que no anima especialmente a las mujeres a tener más hijos.

El caso de Galicia es especialmente grave porque estuvo al margen de los grandes movimientos migratorios del país. Si en los últimos años hemos sido testigos de la entrada de numerosos emigrantes procedentes de Latinoamérica que se quedaban en la franja Mediterránea o en las grandes ciudades del centro del país, ahora hemos de soportar la salida en masa de una generación entera de jóvenes gallegos a la búsqueda de un futuro lejos de su comunidad. Es la nueva emigración, la que nos acercará a nuestros abuelos y tatarabuelos y que ya casi habíamos olvidado, la que nos conducirá a una nueva Galicia sin jóvenes (hombres y mujeres), más envejecida, más pobre y más despoblada.

Esta nueva emigración provocada por la falta de empleo, la crisis del sector empresarial, la nula perspectiva de horizonte económico y el hartazgo hacia nuestra clase política, llevará a una generación entera a establecerse fuera de su tierra y es muy difícil predecir el tiempo que será necesario esperar hasta que puedan regresar.

Con todo esto debo reconocer que, si todavía no lo tenemos, es seguro que vamos a tener *un serio problema demográfico en Galicia en un futuro no muy lejano.*

### Anexo al trabajo anterior

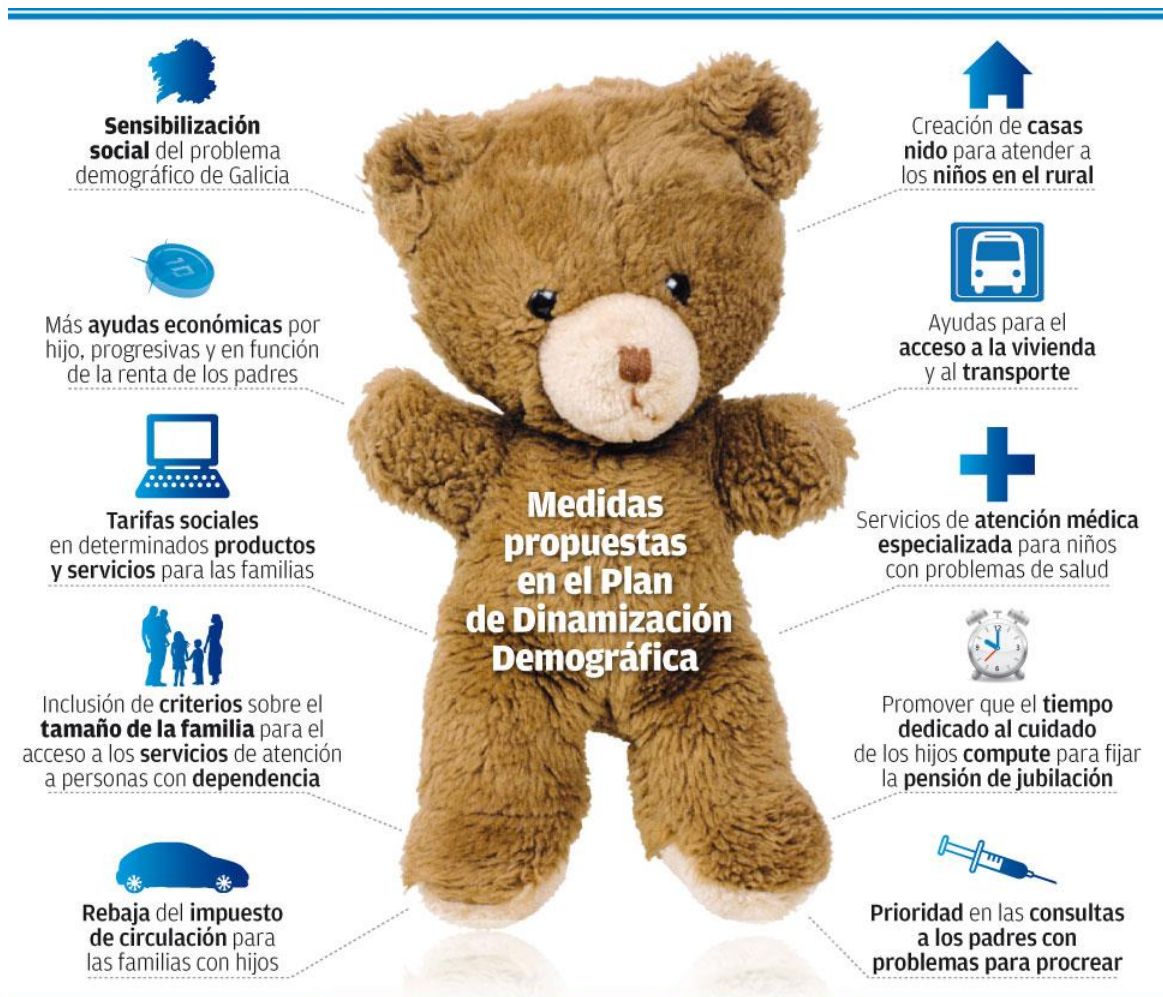
A continuación adjunto un esquema en forma de dibujo infantil, con el que se quiso dar solución al problema demográfico en el Parlamento de Galicia de una forma muy gráfica.

Si bien observamos que el gobierno entiende como un problema la baja natalidad, también comprobamos que no hace diferencia entre el envejecimiento demográfico por emigración de los jóvenes y el envejecimiento demográfico que resulta de la modernización poblacional. Tienen causas y consecuencias radicalmente diferentes, y los gallegos de esto sabemos realmente mucho porque el envejecimiento causado por la emigración masiva de los jóvenes es síntoma de decadencia económica, falta de oportunidades laborales, estancamiento social, problemas reales que no se combaten con *natalismos*, sino ofreciendo oportunidades laborales a los jóvenes.

El Plan consiste en una mezcla de ayudas directas y de tratamientos privilegiados en algunos impuestos y servicios, y siempre se trata de beneficios para quienes tienen hijos.

Un gobierno justo no debería justificar leyes con tales ocurrencias sino que propondría generar un marco favorable, a todos los niveles, para que los jóvenes que así lo deseen formen pareja y tengan hijos. Es la vía de la integración social a cualquier nivel, asociada a un estado del bienestar que concede derechos por la simple ciudadanía, sin más obligaciones.

Plan para una **GALICIA NATALISTA** presentado en el Parlamento Gallego mayo 2012  
Consellería de Traballo e Benestar Social



Sin comentarios, se explica por sí mismo.

Carmen Troncoso Rodríguez  
2º Curso Aula de Mayores  
Diciembre 2012